

# 2006-1 Bréf til hluthafa

Akureyri 18. apríl 2006

Kæri hluthafi,

Með bréfi þessu viljum við koma á framfæri ýmsum upplýsingum um stöðu mála hjá Fiskeldi Eyjafjarðar hf. Hér á eftir verður gerð grein fyrir eftirfarandi málum:

1. **Rekstrarafkoma ársins 2005**
2. **Upplýsingar um stöðu mála í seiðaframleiðslu**
3. **Upplýsingar um stöðu mála í matfiskeldi**
4. **Horfur fyrir árin 2006 og 2007**
5. **Afskráning úr Kauphöll Íslands**
6. **Rafræn skráning hlutabréfa**
7. **Aðalfundur 2006**

## 1. Rekstrarafkoma ársins 2005

### 1.1 Inngangur

Nýliðið ár var okkur að flestu leiti erfitt. Seiðaframleiðsla úr einum af þremur klakhópum ársins brást algerlega vegna of hás sjávarhita í klakfiskastöð félagsins á Dalvík sumarið 2004. Búið er að setja upp sjókælikerfi á Dalvík til að koma í veg fyrir áföll af þessu tagi í framtíðinni. Tekjumissir vegna þessa seiðahóps sem fór forgörðum nam um 70 milljónum og ljóst að það þyrfti að endurskoða áætlanir og endurfjármagna félagið.

Vinna við endurfjármögnun leiddi í ljós að erfitt yrði að fá nýtt fjármagn til rekstursins og því var gripið til þess neyðarúrræðis að færa niður hlutafé félagsins um 80% til að auka áhuga hluthafa og annarra fjárfesta. Með því móti tókst að afla 131,6 milljón í nýtt hlutafé og voru það stærstu hluthafarnir Hafró, Samherji, Brim, Afl fjárfestingafélag og Grandi sem stóðu þar að baki., auk KEA sem kom inn sem nýr hluthafi. Fyrri áætlanir gerðu ráð fyrir að auka framleiðslu í matfiskeldisstöð félagsins í Þorlákshöfn í 350-400 tonn, en útreikningar okkar sýndu að þá yrði eldið arðbært. Niðurstaða endurfjármögnunar félagsins var hins vegar sú að það fjármagn sem fékkst myndi ekki duga til frekari uppbyggingar í Þorlákshöfn. Því var sú ákvörðun tekin að hætta starfsemi þar og einbeita okkur að kjarna starfsemi félagsins sem er framleiðsla á seiðum.

Lokun stöðvarinnar í Þorlákshöfn hefur verið kostnaðarsöm, sérstaklega þegar tekið er tillit til birgðabreytingar, en mikil gjaldfærsla kostnaðar var á lífrænar birgðir (fiskinn) á árinu 2005. Í apríl á þessu ári verður stöðin í Þorlákshöfn tóm og reynt verður að finna kaupendur að stöðinni.

Framleiðsla úr síðasta seiðahóp ársins gekk vel og einnig gekk vel að selja seiði. Eftirspurn í Noregi hefur aukist, sala á seiðum til Kína tvöfaldaðist milli ára og einnig voru seld seiði til Skotlands.

## 1.2 Lykiltölur úr rekstri félagsins 2005.

Hér að neðan eru helstu lykiltölur úr rekstri félagsins árið 2005 samanborið við árið 2004.

<u>Milljónir króna</u>	<u>2005</u>	<u>2004</u>
Rekstrartekjur	120,9	184,8
<b>Vergur hagnaður</b>	<b>-116,5</b>	<b>-53,0</b>
Afskriftir	-30,7	-30,0
Fjármagnsliðir	-4,2	-10,0
Áhrif hlutdeildarféлага	-33,3	-66,8
<b>Tap tímabilsins</b>	<b>-209,1</b>	<b>-159,8</b>
Veltufé frá rekstri	-150,1	-69,0
Handbært fé frá rekstri	-142,8	-43,0

Félagið er gert upp með 209 milljóna tapi á árinu 2005, samanborið við 160 milljóna tap árið áður. Meginskýringin á slæmri afkomu má rekja til gjaldfærslu kostnaðar í Þorlákshöfn vegna fyrirhugaðrar lokunar þar. Velta félagsins var um 85 milljónum minni en í fyrra sem skýrist af minni söluverðumætum úr matfiskeldistöð félagsins í Þorlákshöfn og einnig voru seld seiði fyrir yfir 40 milljónir í upphafi árs 2006 sem voru framleidd í lok árs 2005. Að auki hefur hátt gengi krónunnar haft áhrif á lækkun tekna. Á móti kemur að rekstrarhagræðing hefur skilað sér í lækkun kostnaðar og munar þar mestu um lokun skrifstofu félagsins á Akureyri.

Neikvæð áhrif hlutdeildarfélagsins Scotian Halibut voru 33 milljónir króna og er það vegna niðurfæslu á kröfu á félagið og hlutdeildar í afkomu félagsins. Eignarhlutur Fiskeldis Eyjafjarðar hf í Scotian Halibut er nú bókfærður á 5 milljónir króna en auk þess á Fiskeldi Eyjafjarðar hf. kröfu á félagið sem bókfærð er 5 milljónir króna.

<u>Efnahagur:</u>	<u>31.12 2005</u>	<u>31.12 2004</u>
Fastafjármunir:	273,7	358,3
Veltufjármunir	126,2	122,2
Eignir samtals	399,9	480,5
Eigið fé:	204,9	270,3
<i>Hlutfé</i>	300,6	845
Lantímaskuldir	157,3	125,4
Skammtímaskuldir	37,7	74,2
Skuldir og eigið fé samtals	399,9	469,9
Veltufjárhlutfall	3,35	1,65
Eigninfjárhlutfall	51,2%	57,5%

Í árslok námu heildareignir félagsins 399,9 milljónum króna. Fastafjármunir voru samtals 273,7 milljónir króna og veltufjármunir 126,2 milljónir króna. Þá námu

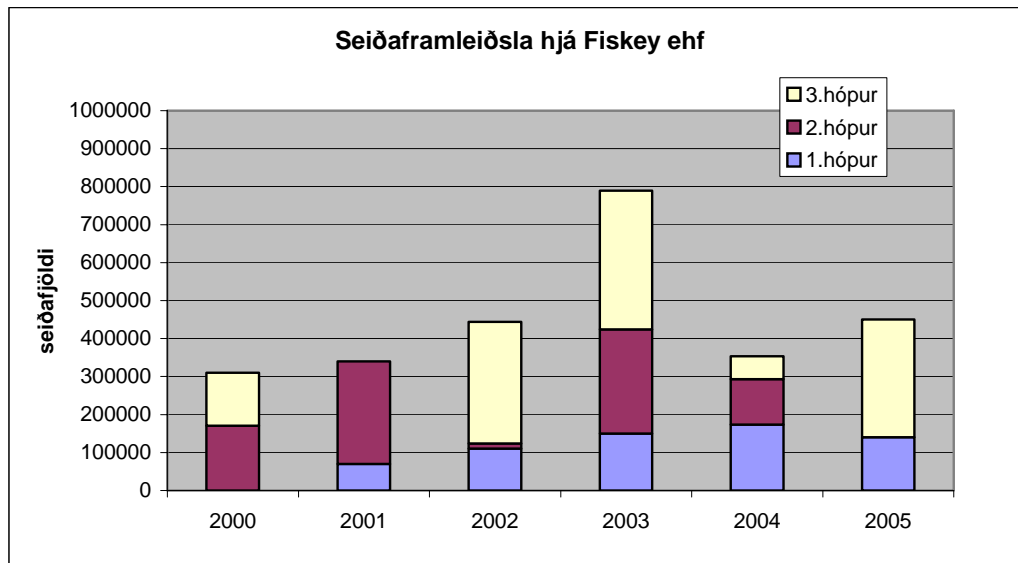
heildarskuldir félagsins samtals 195,0 milljónum króna og bókfært eigið fé 204,9 milljónum. Í árslok var veltufjárhlutfallið 3,3 og eiginfjárhlutfall 51,2%.

Hlutfé félagsins var fært niður í júní um 80% og varð eftir niðurfærslu 169,0 milljónir króna. Innborgað nýtt hlutfé á árinu 2005 nam 116,6 milljónum króna og 15 milljónir voru innborgaðar í febrúar á þessu ári. Hlutfé félagsins er nú 300,6 milljón.

## 2. Seiðaframleiðslan 2005:

Fiskey framleiddi rúmlega 450.000 seiði á árinu 2005 sem er næst besti árangur í seiðaframleiðslu í sögu fyrirtækisins. Framleiðsla á heimsvísu 2005 var um 850.000 seiði og því heldur Fiskey þeirri stöðu að framleiða yfir 50% lúðuseiða fjórða árið í röð. Mynd 1 sýnir seiðaframleiðslu hjá Fiskey og hvernig hún skiptist niður á hrygningarhópana síðustu 6 ár.

Mynd 1: Seiðaframleiðsla



Eins og myndin sýnir eru aðeins tveir hópar í stað þriggja að baki seiðaframleiðslunni 2005. Klakfiskastofni fyrirtækisins er skipt í þrjá hópa sem er ljósastýrt til að hrygna á mismunandi tímum árs. Í hóp 2 voru hrognagæði afar slök og hægt er að rekja það til mikillar hækkunar á sjávarhita á árunum 2003 og 2004 en þá var meðalhiti sjávar um 2 °C hærri í ágúst og september en í meðalári. Á þeim tíma er hópur 2 að byrja að mynda og þroska hrogn og því mjög viðkvæmur fyrir of háum sjávarhita. Tafla 1 er samantekt á fjölda lítra sem hver hópur gaf af hrognum, frjóvgunarprósentu hroгна og afkomu frjóvgaðra hroгна. Þar er áberandi hversu lág frjóvgunarprósentan er hjá öðrum hópi.

**Tafla 1.** Hrognabúskapur árið 2005

<b>2005</b>	<b>Magn hrogna (L)</b>	<b>Fróvgunar %</b>	<b>Afkoma (%) af frjóvg. hrognum</b>	<b>Nýtanleg hrogn (L)</b>
Hópur 1	123	43,4	40	21,2
Hópur 2	283,2	17,5	26	12,2
Hópur 3	182	60	60	66,2
alls:	<b>586,2</b>			<b>99,6</b>

Ekki var til staðar kælibúnaður í klakfiskastöðinni á Dalvík til að sporna á móti sumarhitatoppum nema hjá 1.hóp sem hrygnir í júlí til september. Í dag hefur verið sett upp nýtt sjókælikerfi á Dalvík.

Í 2. hóp voru mjög fáar lirfur fluttar í startfóðrunarker og þær fáu sem byrjað var að fódra dráput innan fárra vikna. Síló (kviðpokastig) og startfóðrunarker gengu hins vegar mjög vel í hinum hópnum tveimur og var afkoma af heilbrigðum lirfum í fyrsta hóp um 88% en um 81% í þeim þriðja.

Flutningur á seiðum frá Hjalteyri gekk mjög vel og nú er svo komið að við útflutning á lifandi seiðum hvert sem er í heiminum eru yfir 1% afföll óásættanleg. Alls voru flutt frá Hjalteyri rúmlega 300 þús seiði á 6 mismunandi aðila, flesta í Noregi (sjá töflu 2).

**Tafla 2 :** Flutningar frá Hjalteyri árið 2005

<i>Seiðaflutningar frá Hjalteyri 2005</i>	
<b>Land</b>	<b>Fjöldi seiða</b>
Noregur	214.000
Kína	54.000
Ísland	39.000
<b>Alls</b>	<b>307.000</b>

Um 150.000 seiði úr síðasta framleiðsluhóp ársins voru seld í janúar og febrúar á þessu ári, flest til Noregs en einnig voru seld seiði til Skotlands. Greinilegt er að eftirspurn eftir seiðum er að aukast og svo virðist sem aðrir seiðaframleiðendur standi Fiskey enn langt að baki.

### **3. Matfiskframleiðslan í Þorlákshöfn:**

Mikið þróunarstarf hefur átt sér stað í matfiskeldi Fiskeldi Eyjafjarðar hf í Þorlákshöfn frá því starfsemi hófst þar. Engir sjúkdómar hafa verið í eldinu og eldið hefur gengið áfallalaust fyrir sig. Stöðin hefur einnig þjónað seiðaframleiðslunni sem kynbótastöð, því bestu einstaklingarnir í eldinu hafa verið valdir úr sem framtíðar klakfiskur.

Hins vegar hefur stöðin í Þorlákshöfn verið rekin með tapi frá upphafi. Skýrist það helst af því að framleiðslan hefur verið of lítil og vöxtur fisksins of hægur. Vaxtarhraði fisksins ræðst að lang mestu leyti af því við hvaða hitastig fiskurinn er alinn, en kjörhiti til vaxtar er 10-13 °C. Í Þorlákshöfn er hins vegar notaður borholusjór sem er 7°C allt árið og tekur það 4 ár að ala fiskinn í sláturstærð við það hitastig. Áætlanir um stækkun í Þorlákshöfn í 350-400 tonn á ári gerðu ráð fyrir hagnaði af starfseminni, en ekki tókst að fá fjármagn til þeirrar uppbyggingar. Fjárfestar töldu að arðsemin væri ekki nægilega mikil miðað við þá áhættu sem er í rekstri af þessu tagi.

Það var því þungbær sú ákvörðun að hætta starfsemi þar og ljóst að það yrði erfitt verkefni. Um mitt árið 2005 voru rúmlega 200 tonn af fiski í stöðinni og að megninu til smár fiskur, sem erfitt hefur reynst að selja á mörkuðum. Síðsumars gerðum við samning við stærsta seiðakaupanda okkar í Noregi, Nordic Seafarms, um kaup á öllum fiskinum, þar sem átti að flytja hann lifandi með brunnbát til Noregs. Ef vel gengi hefði það komið sér vel fyrir báða aðila, en eftir 3 tilraunir var ljóst að afföll á leiðinni voru of mikil og því var fallið frá frekari flutningum á lifandi fiski til Noregs.

Nú í apríl tæmist stöðin í Þorlákshöfn. 20.000 stórseiði voru seld til Hjaltrandseyja í janúar og um 4000 stórseiði verða flutt í Silfurstjörnuna. Öllum öðrum fiski hefur verið slátrað og hann seldur bæði innanlands og á erlendum mörkuðum. Starfsemi verður haldið í lágmarki þangað til kaupendur finnast að stöðinni.

Tilraunaeldi á lúðu í Silfurstjörnunni í Öxarfirði hefur gengið vel og mun meiri vaxtarhraði hefur náðst þar en í Þorlákshöfn. Þar er er áætlað að framleiða um 300 tonn af lúðu á ári. Viðræður hafa átt sér stað milli Fiskeyjar og Silfurstjörunnar um náíð samstarf í lúðueldi, þar sem Silfurstjarnan mun kaupa seiði af Fiskey og þar verður einnig haldið áfram því kynbótastarfi sem fór fram áður í Þorlákshöfn.

## 4. Horfur í rekstrinum 2006-2007

Áætlað er að framleiða tæp 700.000 seiði á árinu 2006 og 850.000 seiði á árinu 2007. Gott útlit er með sölu á seiðum, því eftirspurn hefur aukist og kaupendum fjölgað. Hér að neðan er rekstraráætlun fyrir árin 2006 og 2007:

<i>Þúsundir króna</i>	<b>Áætlun Árið 2006 A</b>	<b>Áætlun Árið 2007 A</b>
<b>Rekstrartekjur:</b>		
Sala seiða og matfisks .....	233.794	188.350
Birgðabreyting, lúða í eldi .....	-41.379	-7.310
	192.415	181.040
<b>Rekstrargjöld:</b>	154.640	137.717
<b>EBITDA</b>	37.775	43.323
Fyrningar.....	-34.853	-32.258
<b>EBIT</b>	2.922	11.065
Fjármagnsliðir.....	-9.690	-9.690
<b>Afkoma fyrir skatta.....</b>	<b>-6.768</b>	<b>1.375</b>

Rekstraráætlun fyrir árið 2006 gerir ráð fyrir rúmlega 230 milljóna veltu. Þar af er áætlaðar tekjur vegna seiðasölu um 177 milljónir og tekjur vegna sölu á matfiski um 55 milljónir. Hagnaður fyrir afskriftir og fjármagnskostnaðar er áætlaður tæpar 38 milljónir á árinu 2006. Á árinu 2007 er áætlaðar sölutekjur vegna seiðasölu um 188 milljónir króna og hagnaður fyrir afskriftir og fjármagnskostnaðar um 43 milljónir.

Bókfærður eignarhlutur Fiskeldi Eyjafjarðar hf. í hlutdeildarfélaginu Scotian Halibut er orðinn lítill, eða aðeins 5 milljónir, og því verða áhrif þess á rekstur Fiskeldi Eyjafjarðar lítil í framtíðinni.

Á árinu 2007 eru áhrif matfiskeldis stöðvar félagsins í Þorlákshöfn óveruleg. Rekstrargjöld eru áætluð tæpar 138 milljónir. Á því sést að með lokun stöðvarinnar í Þorlákshöfn er búið að minnka áhættuna í rekstrinum umtalsvert. Hins vegar er ljóst að tap undanfarinna ára hefur veikt fjárhagsstöðu félagsins sem gerir það viðkvæmt fyrir áföllum.

Það sem skiptir mestu máli í rekstri félagsins á næstu árum er að auka seiðaframleiðsluna. Við stefnum að því að framleiða um og yfir 1 milljón seiða á árinu 2008 og ef það tekst mun rekstrarafkoman batna verulega.

## 5. Afskráning úr Kauphöll Íslands:

Í janúar óskaði stjórn Fiskeldi Eyjafjarðar hf. eftir afskráningu úr Kauphöll Íslands og stjórn Kauphallarinnar hefur ákveðið að félagið verði afskráð þann 30 júní n.k.

Ástæður skráningar á sínum tíma voru aðallega 2. Í fyrsta lagi vegna þess að það yrði auðveldara fyrir hluhafa að kaupa og selja bréf í félaginu og að verðmat bréfanna yrði þar með sýnilegra. Í öðru lagi vegna þess að verið var að endurfjármagna félagið með nýju hlutafé og skráning í Kauphöll Íslands myndi gera fleirum kost á að fjárfesta í félaginu eins og t.d. lífeyrissjóðum sem þurfa að fylgja ákveðnum reglum um hve stór hluti eigna þeirra megi vera í formi skráðra bréfa annars vegar og óskráðra hins vegar.

Nú eru tæp 3 ár liðin síðan hlutabréf Fiskeldis Eyjafjarðar hf. voru skráð í Kauphöll Íslands og reynsla okkar sýnir að viðskipti með bréf í félaginu hafa verið mjög lítil og lífeyrissjóðir hafa ekki fjárfest í félaginu eftir skráningu. Fjöldi hluthafa í félaginu eru nú 157 talsins og hefur fjölgað mjög lítið eftir að hlutabréf voru skráð. Þar með hefur skráning hlutabréfanna í Kauphöll Íslands ekki náð þeim árangri sem til var ætlast. Auk þess hefur talsverður kostnaður fylgt skráningu félags í Kauphöll Íslands og telur stjórn félagsins að sá kostnaður sé of mikill fyrir félag af þeirri stærðargráðu sem Fiskeldi Eyjafjarðar hf. er.

## 6. Rafræn skráning hlutabréfa

Stjórn Fiskeldi Eyjafjarðar hf. hefur, í samræmi við samþykktir félagsins, tekið ákvörðun um að skrá hlutaféð í félaginu rafrænt í kerfi Verðbréfaskráningar Íslands hf. Rafræna skráningin mun eiga sér stað **15. maí 2006 kl. 9.00** árdegis og verður því lokað fyrir viðskipti með bréf félagsins þann dag. Að lokinni rafrænni skráningu verða hlutir félagsins eingöngu skráðir á rafrænu formi í kerfi Verðbréfaskráningar. Ekki þarf að skila inn hlutabréfi til Fiskeldi Eyjafjarðar hf. heldur ógildist það sjálfkrafa við rafrænu skráninguna.

Til að fá aðgang að hlut þínum er nauðsynlegt að þú stofnir **VS-reikning** í banka, sparisjóði eða verðbréfafyrirtæki, öðru nafni reikningsstofnun, sem mun hafa milligöngu um stofnun reikningsins. Á VS-reikningi er haldið utan um verðbréfaeign þína, viðskipti og arðgreiðslur. Öll meðferð hlutabréfa eftir rafræna skráningu þeirra, s.s. kaup, sala, gjafir og veðsetningar, munu því framvegis fara fram fyrir milligöngu þessara stofnana.

Mikilvægt er að hafa í huga að eftir rafræna skráningu hlutabréfa félagsins munu arðgreiðslur einungis fara í gegnum VS-reikninga. Arðgreiðslur berast þá samdægurs beint inn á bankareikning sem þú gefur upp við stofnun VS-reiknings hjá þeim banka, sparisjóði eða verðbréfafyrirtæki sem þú ert í viðskiptum við.

Hlutafjäreign «**Nafn hluthafa**» miðað við skráningu 1.janúar 2006 er kr. «**Nafnverð**».

Teljir þú vafa leika á því að hlutabréfaeign þín sé rétt skráð í hlutaskrá Fiskeldi Eyjafjarðar hf. skaltu vinsamlegast hafa samband við hlutaskrá félagsins í síma 462 7489 eða senda tölvupóst á [fiskey@fiskey.is](mailto:fiskey@fiskey.is).

Fiskeldi Eyjafjarðar hf. mun þó áfram hafa yfirumsjón með hlutaskrá, annast upplýsingaflæði til hluthafa varðandi aðalfund, og önnur skyld málefni.

## 8. Aðalfundur 2006

Aðalfundur félagsins hefur verið ákveðinn 5.maí n.k kl. 13:00 í matsal Brims hf. á Akureyri. Dagskrá fundarins verður auglýst síðar.

Virðingarfyllst,

fh. Fiskeldis Eyjafjarðar hf. og Fiskeyjar ehf



Arnar Freyr Jónsson  
Framkvæmdastjóri